

Restauratieproject **Ossenmarkt 6**



Betreft: Restauratie achterste zijkamer
voormalig slaapsalet 1722

In opdracht van: ir. Rinse Wiersum

Locatie: Ossenmarkt 6, Groningen

Rijksmonument RM nr.: 18613

Uitvoerende organisatie: Cor Buist bv

Restauratie: L. van der Zwaag
M. Gross

Reproductie behang: C. Scheffer

Verslag en foto's: L. van der Zwaag
M. Gross
C. Scheffer

Datum: februari 2020



Achterste zijkamer zuidzijde,
situatie augustus 2018



Achterste zijkamer noordzijde,
situatie augustus 2018

Inhoudsopgave

Inleiding	3
Het reinigen van het beschilderde plafond met allegorische voorstellingen	4
Herstellen van het overige schilderwerk	5
Herstellen van het plafond in het kabinet.....	6
Het herstellen van de linnenbespanning	7
Schilderen van de proefdelen op linnen	8
Restauratie van de kastenwand, zuidzijde	10
Restauratie van de lange zijde, oostwand.....	14
Linnenbehang baan noordzijde.....	17
Bovendeurstukken	18
Behang reconstructie van het 18e -eeuws linnenbehang.....	19

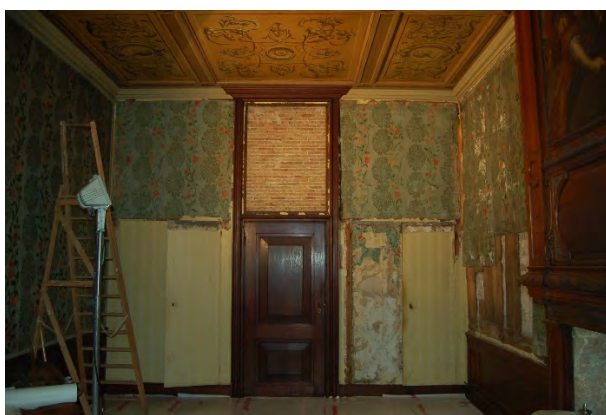
Inleiding

In augustus 2018 is door Lex van der Zwaag een kleur en behang onderzoek (KHO) uitgevoerd. Hieruit is onder andere naar voren gekomen dat de kroonlijst een houtkleur heeft gehad. De lambrisering, deels nog origineel, en het boogpaneel van het kabinet hadden oorspronkelijk een waslaag. Besloten wordt dat de wanden een nieuwe bespanning met een passend behang krijgen en dat tevens de oorspronkelijke eikenhouten vloer hersteld en geïsoleerd zal worden.

Het project wordt vanuit de gemeente begeleid door restauratie deskundige Janet Bosma. De werkzaamheden beginnen november 2018 met het verwijderen van het gele behang uit 1960. Na het verwijderen van het gele behang komen op de westzijde, links van de schouw, nog 3 banen linnenbehang tevoorschijn, zie afbeelding 2. Doordat deze banen verbonden zijn met de buitengevel, zijn ze helaas vochtig en in zeer slechte staat. De verflaag komt los van zijn drager en er worden gaten en schimmels in het linnen geconstateerd. Ook waren er grote delen linnen uit de banen gesneden. De linkerzijde van de schouw en de kroonlijst zitten los op de muur. Daarom diende het linnen van de muur verwijderd te worden. De slechte kantplanken zijn door de aannemer vervangen en er is een regelwerk geplaatst voor de nieuwe linnenbespanning. Daarnaast is de schouw weer vastgezet.



Afb. 2 - wand westzijde



Afb. 2a - entree/ kastenwand zuidzijde

Na het verwijderen van het gele behang op de kastenwand, komt ook hier het licht blauwe linnenbehang met de opgaande tak met bloemen en de rococo ornamenten tevoorschijn, zie afbeelding 2a. Qua kleur en conditie is het linnenbehang, op wat lagunes na, redelijk goed. Helaas zijn alle zijranden daarentegen ruw weggesneden.

Oorspronkelijk was het linnenbehang rondom met bolkop nagels bevestigd, met een tussenruimte van 3 cm (afb. 2b – 2c).

Op de verholen kastdeuren komen nog restanten van oude behangsels in het zicht. Deze behangsels zijn rechtstreeks op het linnen geplakt. De oudste papierlaag is een zeer dun lichtblauw cassette behang met bloem rozetten (KHO augustus 2018). Volgens Ruth Jongsma gaat het vermoedelijk om een Engels Wallpaper uit 1830. Tussen het lichtblauwe cassettebehang uit 1830 en het gele behang uit 1960 zijn 9 verschillende papier behangsels gevonden.

Waarschijnlijk zijn de oude bolkop nagels met een strook linnen ruw weggesneden, omdat ze destijds in de weg zaten voor het nieuwe/moderne linnenbespanning, waarop een papierbehang kon worden geplakt. Deze nieuwe behangmethode kwam in de eerste helft van de 19^{de} eeuw opzetten.



Afb. 2b en 2c - originele bolkop nagels

Het reinigen van het beschilderde plafond met allegorische voorstellingen

In verband met de nieuwe kabelansluitingen voor de kroonluchter, moesten enkele plafondpanelen worden losgehaald, zie afbeelding 3. Aan de bevestiging van de plafondpanelen was te zien dat de panelen al eerder zijn losgehaald, de panelen waren namelijk met moderne spijkers in het lijstwerk vastgezet. De achterzijde van de panelen is vervolgens gereinigd, met een stofborstel op de stofzuiger. Het linnendoek was met houten spies op de zijkanten van het spanraam bevestigd. Bouwhistoricus Taco Tel heeft de houten spies laten onderzoeken, hieruit is gebleken dat het om gezoet kersenhout gaat, afb. 3d.



Afb. 3 - verwijderde plafondpanelen

Afb. 3a - achterzijde middenpaneel

Na het terugplaatsen van de plafondpanelen worden de wanden en schouw met een statische folie afgedekt voor het reinigen van het plafond. Het is gereinigd met lauw water en zachte zeep, waarna de panelen nog driemaal zijn nagewassen met lauw water. Het plafond in het kabinet is ook op deze wijze gereinigd.



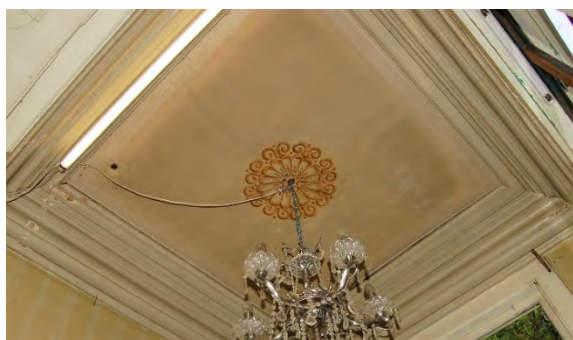
Afb. 3b - deels gereinigde plafonpanelen



Afb. 3c - deels gereinigd plafondpaneel



Afb. 3d - houten spies uit het spanraam



Afb. 3e - plafond kabinet, voor restauratie

Herstellen van het overige schilderwerk

De kroonlijst langs het plafond heeft één crèmekleurige synthetische verflaag, die waarschijnlijk gelijktijdig met het gele behang in 1960 is aangebracht. Deze krijgt, evenals de schouw en het overige lijstwerk weer zijn oorspronkelijke houtkleur. Het raam met nieuwe zijpanelen in de kamer, (zie afb. 4) en de twee ramen in het kabinet met de toegpanelen zijn in donker Frans eiken geïmiteerd met lijnolie (pigmenten zijn: gebrande omber met een toevoeging van oxidezwart). Hierdoor krijgt het een betere aansluiting met de lambrisering, die oorspronkelijk, net als de overige lambrisering in de kamer, een waslaag heeft. De lambrisering in het kabinet is hersteld, verflagen zijn verwijderd, ontbrekende delen zijn aangevuld en opnieuw aangekleurd met gebrande omber, zie afbeelding 4b. Na droging is het geheel tweemaal in de was gezet.



Afb. 4 - kroonlijst met raampanelen Afb. 4a - herstellende lambrisering in het kabinet



Afb. 4b - kleurwerk lambrisering met gebrande omber in rauwe lijnolie

Herstellen van het plafond in het kabinet
Het 18^e -eeuws plafond in het kabinet is nog origineel. In het verleden zijn wel de randen van het doek overgeschilderd met synthetische verf. Mogelijk dat het doek een lichte/witte bies heeft gehad, maar deze is grotendeels weg geschilderd. Het midden rozet is nog origineel en nooit bijgewerkt. Ook dit plafond paneel moest voor de nieuwe bedrading verwijderd worden, wat de mogelijkheid gaf om ook van dit paneel de binnenzijde te reinigen. Het doek is aan de binnenzijde verstevigd met een laag linnen. Na terugplaatsing van het paneel hangt het plafond weer strak en kon de brede kroonlijst in het kabinet ook in hout kleur geschilderd worden.



Afb. 4e-herstelde situatie



Afb. 4c - spanraam met deels gereinigde hoek



Afb. 4d - leeg bijennest op de balken

Het herstellen van de linnenbespanning

Janet Bosma heeft aan de Rijksdienst een technisch- en waarderingsonderzoek voor het 18^{de} - eeuws linnenbehang aangevraagd. In januari 2019 is dit door Ruth Jongsma van het Bureau voor kleuronderzoek en restauratie uitgevoerd.

In de tussentijd wordt een nieuwe linnenbespanning met grondpapier aangebracht op de wanden naast de schouw en in het kabinet. Deze westelijke buitenwand is met 2 cm Vilton geïsoleerd, na fixering met Remmers Hydro- diep grondering op de muur is het isolatiemateriaal gelijmd. Op de linkerzijde naast de schouw zijn de drie oorspronkelijke linnenbehangbanen teruggeplaatst, deze zijn verder onbehandeld gebleven. Hier overheen is het nieuwe linnen gespannen en het grondpapier geplakt met aardappelzetmeel lijm.



Afb. 5 - inweken van het grondpapier



Afb. 5a - plakken van het grondpapier in blokverband

Schilderen van de proefdelen op linnen

In maart 2019 komt Ruth Jongma met een gedetailleerd rapport over de nog vijf in situ vergelijkbare linnenbehangsels in Nederland, waarvan in Groningen de enige is met een rococo ornament. Ruth Jongma geeft diverse mogelijkheden aan in haar rapport. Uiteindelijk wordt gekozen voor het herstellen van het 18^e -eeuws linnenbehang. In overleg met Janet Bosma en Rinse Wiersum wordt besloten om een proefdeel van een opgaande tak met bloemen te schilderen (zie afb. 6 en 6a). In één van de proefdelen laten we de opbouw van de opgaande tak met bloemen zien:

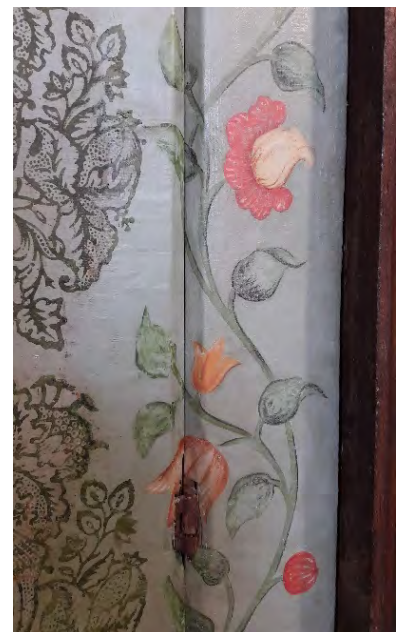
- 1- het doorstuiven met krijt
- 2- contouren penselen met violette dode kop
- 3- het penselen van de takken en bladeren
- 4- het schilderen van de bloemen
- 5- het geheel verouderen en glaceren
- 6- een afdruk maken van het rococo ornament die passend is bij het bestaande linnenbehang. Hiervoor is er een nieuwe houtsnede gemaakt, waarvan we een perfecte drukblok ornament konden maken (zie afb. 6b, 6c en 6d).



Afb. 6 en 6a - proefdeel op linnen van opgaande tak met bloemen Afb. 6b - proefdruk ornament



Afb. 6c - houtsnede rococo ornament Afb. 6d - proefdruk rococo ornament met Cobra olieverf



Afb. 6e, 6f, 6g, 6h.

Restauratie van de kastenwand, zuidzijde

Na een positieve terugkoppeling van Rinse Wiersum en Janet Bosma op de reconstructie c.q. proefdelen van het behang uitgevoerd op linnen, wordt er na overleg gestart met de restauratie van de zuidelijke kastenwand. Allereerst worden de vele roestige behang nagels uit latere behang periodes verwijderd, deze hebben vele beschadigingen in het linnen veroorzaakt. Gaten en slechte delen in de houten ondergrond worden hersteld. De ontbrekende kanten worden met stroken geprepareerd linnen aan geheeld en vervolgens met reversibele wand textiellijm geplakt. Hierdoor is het linnen één geheel geworden.

De linnen stroken worden geschilderd in een mengsel van zinkwit (oorspronkelijk Loodwit) met Pruisischblauw en rauwe omber in Cobra olieverf. De opgaande takken met bloemen, waar we al een paustekening van hebben gemaakt worden met krijt doorgestoven.



Afb. 7 - linnenstroken gekleurd, rechts deels geglaceerd



Afb. 7a - paustekening



Afb. 7b – begin opgaande tak

De rococo ornamenten zijn oorspronkelijk in verdigris geschilderd, een donkergroen uit een koperverbinding. Door zijn giftigheid is dit pigment niet meer verkrijgbaar. De ontbrekende rococo onderdelen zijn met sjabloonfolie aangevuld en ingekleurd (zie afbeelding 7c) Gebruikte olieverf van Cobra; in een mengsel van sappgroen, iets chromoxidegroen en wijnrankenzwart.



Afb. 7c – aanvulling met sjabloonfolie



Afb. 7d - rechter situatie van de kastenwand

Na het schilderen van de opgaande takken met bloemen worden de ontbrekende ornamenten met sjablonen aangevuld. Na het schilderen van de ornamenten wordt de ondergrond verouderd en geglaceerd met verdunde Cobra olie verf in een mengsel van rauwe omber en lampezwart.



Afb. 7e- linker situatie van de kastenwand



Afb. 7f - herstelde situatie kastenwand linkerzijde van de entree deur



Afb. 7g - herstelde situatie kastenwand rechterzijde van de entree deur

Restauratie van de lange zijde, oostwand

Het herstellen van deze oostelijke wand met het 18^e -eeuws linnenbehang is alleen gericht op de ontbrekende randen van het linnenbehang. Deze waren met moderne platte latten van 0.8 x 4.5 cm afgedekt. Ook hier bleken de randen in het verleden ruw te zijn weggesneden (behalve aan de bovenzijde langs de kroonlijst). Hier zijn nog enkele bolkop nagels te vinden en in het zicht gelaten. Waarschijnlijk heeft eigenaar W.A. Hofman in zijn periode, 1951 – 1992 het lijstwerk aangebracht, tezamen met het gele behang in 1960 (zie afb. 8)

Volgens voormalig eigenaar Paul Nieuwenhuis (1992 – 2016) heeft Dhr. W.A. Hofman het 18^e -eeuws linnenbehang herontdekt en heeft het op deze lange zijde van de kamer in het zicht gehouden. Dhr. Nieuwenhuis heeft nooit iets aan de zijkamer laten doen. De conditie van het linnenbehang is redelijk goed (bron: rapport Ruth Jongsma), op enkele lagunes na. Wel is het linnenbehang behoorlijk vervuild. Na reiniging heeft het behang een frissere uitstraling gekregen. Het linnenbehang heeft wel talloze lak en straal druppels, deze zijn waarschijnlijk op het linnen terecht gekomen met het lakken van het plafond.



Afb. 8 - situatie voor restauratie, augustus 2018

Deze oostelijke behangwand heeft 6 banen die variëren van 86 en 87 cm breed en 2,90 meter hoog. Aan beide zijde zijn stroken linnen aangeheeld en met een zogeheten kanteel stek vastgezet (bron: rapport Ruth Jongsma). De behangbaan heeft rechts 8 rococo ornamenten in een repeterend patroon boven elkaar en links in de baan 7 volle en 2 halve in een verspringend patroon. De opgaande takken met bloemen variëren nogal in uitvoering, niet alleen een linker en rechter tak, maar ook in uitvoering van techniek en verfijning in de bloemen en kleur. Zo is de ene bloem in vermiljoenrood geschilderd en in de volgende positie bruin, okergeel of Pruisischblauw. Hieraan is te herkennen dat de banen door verschillende schilders handmatig zijn uitgewerkt. Het is goed mogelijk dat het linnenbehang uit het atelier van behangschilder Pieter Lofvers komt, die in 1738 in Groningen toestemming kreeg voor een behangdrukkerij en mogelijk dit behang vervaardigd heeft. Pieter Lofvers was leerling van kunstenaar J.A. Wassenbergh die in de tuinkamer het ovale schilderstuk aan het plafond en het schilderij in de schouw, Flora heeft vervaardigd.

Na het herstelwerk van de zuidwand, wordt er ook toestemming gegeven voor het herstellen van de ontbrekende randen op de oostwand. De platte latten worden rondom het linnenbehang verwijderd, evenals de strook linnen in de rechterhoek. De bevestigingsplank in de hoek moest hierbij ook vervangen worden om de behang aansluiting weer op orde te krijgen. Besloten is om het gehavende strook linnenbehang niet terug te plaatsten en een nieuwe strook linnen passend te maken die doorloopt in de hoek met de zuidwand. Waarbij ook de ontbrekende strook linnen op de zuidwand hersteld kon worden met de rococo ornamenten, afb. 8a.

De hoekstrook linnen is eerst in de basiskleur van licht blauw voor geschilderd in zinkwit met Pruisischblauw. Op de werktafel zijn de rococo ornamenten met een blokdruk vervaardigd en in twee delen uitgevoerd, in een kleur van sapgroen en wijnrankenzwart (Cobra olieverf). Na droging zijn de twee stroken boven elkaar geplakt met wand textiellijm. Vervolgens is het geheel geglaceerd, voor een passende aansluiting bij het oorspronkelijke linnenbehang.



Afb. 8b - herstellen en glaceren van de rococo ornamenten in de zuidoosthoek.



Afb. 8a - herstel van de kant plank

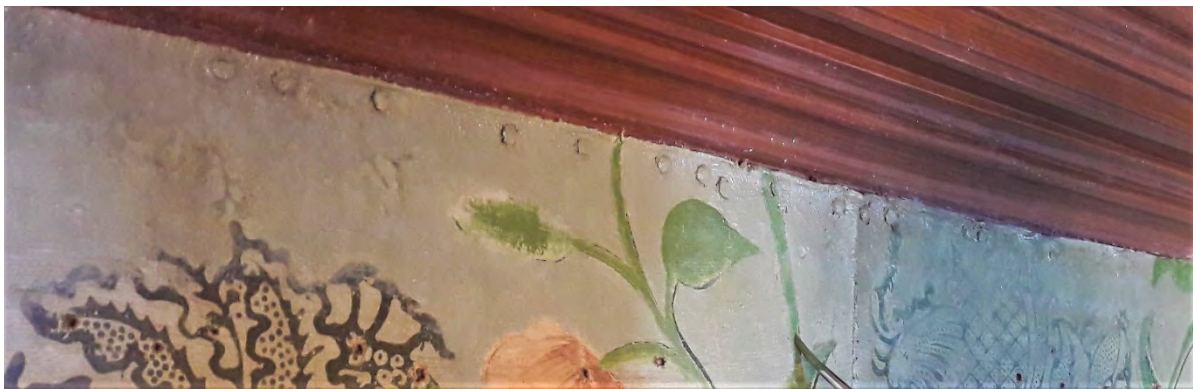


Afb. 8c - herstelde zuidoosthoek

Na het verwijderen van de latten is de houten ondergrond hersteld. Aan de onderzijde (boven de lambrisering) zijn stroken linnen geplakt van 5 cm hoog, in de breedte van het oorspronkelijke behang. De ontbrekende verticale strook linnen langs de deurlijst aan de linkerkant van de wand, variëren van 4,5 t/m 8 cm breed. Hier zijn strookjes ornamenten met sjabloon folie aangevuld en ingeschilderd in de passende kleur. De bovenzijde langs de kroonlijst wordt alleen hersteld. Na droging worden de ontbrekende bloemen en takken hersteld, ook stukjes ornament worden aangevuld (zie afb. 8d en afb. 8e)



Afb. 8d en 8e



Afb. 8f - langs de kroonlijst de oorspronkelijke balkop bevestigingsnagels

De strook linnen van 5 cm boven de lambrisering wordt geplakt en op dezelfde methode afgewerkt; basiskleur lichtblauw aanbrengen, ornamenten in donkergroen, takken in de kleur van kopergroen (sappgroen), de bloemen in passende kleuren oranje/rood bijgewerkt en geglanceerd.



Afb. 8g - onderste 5 cm zijn aangeheeld in de breedte van het oorspronkelijke linnenbehang

Linnenbehang baan noordzijde

De behangbaan aan de noordzijde/ tuinzijde is niet in een beste staat. De verflaag is kwetsbaar en het oppervlak is sterk vervuild. Doordat dit deel tussen het kabinet en het raam, met de buitenzijde verbonden is, heeft het linnen zwaar te verduren gehad. Aan de bovenzijde was het linnenbehang met een platte lat vastgezet, daar bleek een deel van ca. 9 cm linnenbehang te ontbreken. Aan de onderzijde was het linnenbehang ook te kort, hier was een triplex plaatje voor gespijkerd. De strook linnen aan de bovenzijde wordt gerestaureerd. De strook linnen aan de onderzijde wordt alleen in het licht blauw van de basiskleur geschilderd. Dit is het enige behangdeel wat de oorspronkelijke licht blauwe basiskleur nog zonder verkleuring heeft (zie afb. 9b)



Afb. 9 - situatie voor restauratie augustus 2018, noordzijde/ tuinzijde



Afb. 9a - bovenzijde



Afb. 9b - onderzijde

Bovendeurstukken

In de 17^e en 18^e eeuw waren de zogeheten "Witjes" een zeer gebruikelijke invulling voor de vlakken boven de deuren. Jacob de Wit (1695 – 1754) was een beroemdheid op het gebied van deze grisailles. Gezien de verhouding van de stukken boven de deuren in de zijkamer, zouden de vierseizoenen schilderijen van Jacob de Wit passend zijn. Eigenaar Rinse Wiersum heeft gekozen voor de "zomer" en "herfst" uitvoering, waarbij de twee beeld figuren naar elkaar toe kijken. Vervolgens zijn er twee raamwerken gemaakt die passen in het lijstwerk van het kozijn. Een hangend systeem dat altijd weer losgehaald kan worden zonder enige beschadiging van de muur (zie afb. 10)

Caroline Scheffer onderzoekt de mogelijkheid om de afdrukken in een hoge resolutie te realiseren. Hiervoor heeft ze contact opgenomen met Museumlandschaft Hessen in Kassel, Duitsland. Dit museum is in het bezit van de desbetreffende schilderijen van Jacob de Wit. De bestanden met de afbeeldingen van de twee schilderijen zijn door het museum opgestuurd. Deze zijn vervolgens op materiaal met een linnenstructuur gedrukt, waarna ze op het raamwerk zijn gespannen.



Afb. 10 - raamwerk Witjes



Afb. 10a - reproductie grisaille herfst 1757



Afb. 10b - reproductie grisaille zomer 1757

Behang reconstructie van het 18e -eeuws linnenbehang

In een vroeg stadium is reeds overleg geweest over de westelijke schouwwand en de wanden in het kabinet. In eerste instantie wordt door Rinse Wiersum en Janet Bosma gedacht aan een passend papierbehang. Aangezien echter ook reconstructie van het linnenbehang een mogelijkheid is, wordt hiervoor gekozen. Daarvoor worden vervolgens diverse opties en proefstukken aangereikt. De baan breedte moet 86 cm worden en het aangezicht moet een linnen uitstraling krijgen. Bovendien moet het reconstructie behang van 295 cm hoog vanwege het plakken op een bespanning een papieren rug hebben. Uiteindelijk wordt een keuze gemaakt met betrekking tot het materiaal. Vervolgens moet er nog veel gesleuteld worden aan de reconstructie om de juiste kleur op de afdruk te krijgen, ook met het oog op de verkleuring/veroudering in de ondergrond van het linnenbehang. Er zijn diverse detailfoto's gemaakt om de kleuren, zoals het Pruisischblauw (afb. 11) zo goed mogelijk na te bootsen. Uiteindelijk wordt een proefbaan gedrukt die naar alle tevredenheid geplakt kan worden, afb. 11a. Hierna volgen de overige 11 banen (zie afb. 12b t/m 12c).



Afb. 11, Pruisisch blauw



Afb. 11a, proefbaan



Afb. 12b t/m 12, het plakken van het reconstructie behang





Afb. 12d t/m 12f – reconstructie behang





Situatie december 2019, de vloerdelen zijn gekleurd en in de was gezet.